



Assurance et réemploi : enjeux et perspectives

Club Métiers Déconstruction

5 décembre | 14h30 – 17h30 | Webinaire



Lien vers le replay

Programme

Introduction et Actualités

Cyrille BLARD, Co-président, Club Métiers Déconstruction

Luc ARDELLIER, Co-président, Club Métiers Déconstruction

Adèle OPALINSKI, Chargée de mission économie circulaire et reporting RSE/ESG, ORÉE

État des lieux : présentation des freins et des leviers

Louise RENESME, Chargée de mission économie circulaire, CIRCOLAB

Centre de reconditionnement : reconnaissance de la qualité de service

Alexia ROLLE, Ingénieure recherche et expertise, CSTB

Retours d'expérience d'entreprises

Michel MEUNIER, Dirigeant Entrepreneur, JANUS

Simon DESRUMAUX, Président, METAMO

Ateliers collaboratifs : réflexions générales sur la suite du Club Métiers



Introduction

Cyrille BLARD, Co-président, Club Métiers Déconstruction

Luc ARDELLIER, Co-président, Club Métiers Déconstruction



Actualités du secteur

Métropole du Grand Paris et ORÉE | Club Métropolitain des Acteurs pour une Construction Circulaire

[En savoir plus](#)

CSTB et ADEME | Projet SPIROU : présentation de 10 notes méthodologiques

[En savoir plus](#)

ADEME | Quartiers bas carbone (clés et outils)

[En savoir plus](#)

Banque des territoires | Guide pratique sur la construction en préfabriqué (productivité et exigences environnementales)

[En savoir plus](#)

LPO | Guide pour intégrer la biodiversité dans les projets de rénovation énergétique et d'urbanisme

[En savoir plus](#)


Décret | Simplification de Mon Accompagnateur Rénov'

[En savoir plus](#)



État des lieux : présentations des freins et des leviers

Louise RENESME, Chargée de mission économie circulaire, CIRCOLAB



Assurabilité des matériaux de réemploi

Etat des lieux

Orée x Circolab

Louise RENESME - Chargée de missions CIRCOLAB
05/12/24

1. Présentation de l'association CircoLab
2. Réemploi & assurabilité - contexte
3. Les freins actuels
4. Les leviers existants
5. Un cadre méthodologique : le Label CircoLab®

Présentation de l'association CircoLab



Qui sommes-nous ?

CircoLab, une communauté d'acteurs de toute la chaîne de valeur de l'immobilier engagés dans l'économie circulaire et le réemploi

CircoLab, une approche collaborative pour contribuer à la montée en compétence et soutenir l'innovation et l'expérimentation



**TRAVAUX
COLLABORATIFS**



CREATION D'OUTILS
Développer des outils et
les partager



**PROMOTION DU
REEMPLOI**
Communiquer, et
informer



Réemploi & assurabilité - contexte



Quelques définitions

Réemploi

Toute opération par laquelle des **substances, matières ou produits qui ne sont pas des déchets** sont utilisés de nouveau pour un usage identique à celui pour lequel ils avaient été conçus

¹Article L541-1-1 du Code de l'environnement

Quelques définitions

Requalification

Ensemble des opérations nécessaires rendant possible le réemploi des matériaux sur le projet :

- Stockage et transport,
- Opérations de reconditionnement (nettoyage, remplacement d'éléments, sablage, ponçage, peinture, usinage, réparation légère ...),
- Évaluation du produit dans son domaine d'emploi : garantie des performances et respect de la réglementation, assurabilité, Traçabilité.

La requalification, un process clé du réemploi

Problématiques rencontrées

Stockage

Manutention et transport

Techniques

Financières

Savoir-faire des cureurs en dépose et des
reconditionneurs

Planning des projets

Règlementaires & assurantielles

La requalification, un process clé du réemploi

Cadre de garantie du réemploi

Matériau neuf :

- Garantie du matériau pour un domaine d'emploi précis suivant un référentiel de mise en œuvre
- Prescription du matériau par la MOE (avant visa), compatible avec les contraintes de son usage
- Mise en œuvre suivant les règles de l'art

Matériau de réemploi :

- Perte de la garantie fabricant (voire de la fiche produit, PV et marquage CE), Garantie de la performance résiduelle
- Fourniture par un tiers, ou in situ,
- La mise en œuvre du réemploi n'entre pas dans les techniques courantes (cad encadrée par des DTU, Normes, recommandations pro, ATEC, ...)

Problématique :

Cadre de garantie du réemploi = Garantir **le produit** dans **son domaine d'emploi sur le projet**

Freins à l'assurabilité des produits de réemploi



Diagnostic et usage précédent

Les fabricants de matériaux

- Peu de fabricants concernés par le réemploi actuellement
- Pas d'extension de garantie en cas de réemploi d'un matériau encore couvert.
Seule une étape de reconditionnement par le fabricant, lui permettra de donner une extension de garantie.
- Quelques filières de reprise existent

Le diagnostic PEMD / ressources

- Combien de temps le produit a-t-il été utilisé ?
- Contraintes d'usage subies : Les qualités peuvent se dégrader avec le temps (étanchéité, isolation thermique ou acoustique, sécurité incendie, solidité).

Une multitude de produits, des besoins assurantiels différents

Structure

Second œuvre

Corps d'état techniques



Pour chaque matériau de réemploi envisagé sur le projet, l'équipe doit étudier le process de requalification nécessaire

Une multitude de process

Différents schémas assurantiels

Revente de matériaux d'un chantier A à un chantier B



Requalification à la charge du chantier B.
L'équipe doit avoir les compétences nécessaires.

Réemploi de matériaux in situ



Gestion de toute la requalification du réemploi, de la dépose à la remise en œuvre.
L'équipe doit être formée.
Un lot spécifique réemploi peut être nommé.

Achat via filière de reconditionnement



Cadre de garantie géré par la filière de reconditionnement

Freins monétaires

Le process de requalification peut entraîner des coûts.

A cela s'ajoute :

- Coût des opérations de nettoyage / ajout de pièces neuves
- Coûts de manutention / transport / stockage etc.

L'importance du choix de l'équipe

« Les assureurs considèrent qu'il est impératif d'être sollicités en amont d'un projet et que trop souvent, ils sont contactés tardivement alors qu'ils sont des partenaires du projet. Une assurance qui intervient en amont apporte davantage de fluidité au projet. Pour les assureurs, l'absence d'informations partagées constitue le premier frein au réemploi. »

Source : L'ASSURANCE ET LE REEMPLOI, ENSEIGNEMENTS DES ETUDES DE CAS ET PERSPECTIVES, Septembre 2023, Interreg - FCRBE , Frédéric Bourgain CSTB. Synthèse élaborée dans le cadre de la capitalisation du projet Facilitating the Circulation of Reclaimed Building Elements 2022-2023.

[Synth fcrbe-synthe-seassurance-final29092023.pdf](#)

Leviers pour faciliter l'assurabilité des produits de réemploi



Les filières de reconditionnement

- ⇒ Industrialisation du process de reconditionnement
- ⇒ Maîtrise de toute la chaine : diagnostics, dépose, remise en état, tests de performance, traçabilité ect.
- ⇒ Fourniture d'un produit « équivalent neuf », compatible à l'usage

L'avancée de la recherche

Les recommandations professionnelles

Enjeu : proposer un cadre unique d'évaluation des performances pour un type de matériau de réemploi, et le faire reconnaître par la C2P

Les travaux de recherche

- **Groupes de travail Circolab** Assurabilité - Méthodologie du réemploi – Juridique – Traçabilité – Méthodologie diagnostic
- **Projet SPIROU** (Sécuriser les Pratiques Innovantes de Réemploi via une Offre Unifiée) , productions de notes méthodologiques et de rapport concernant le diagnostic et l'évaluation des performances de 10 familles de matériaux, mars 2024, CSTB
- Le projet européen **LIFE « Waste2Build »**, autour de la métropole toulousaine.
- Projet **REPAR 2** (BELLASTOCK, 2018), BELLASTOCK et le CSTB, avec les contributions du LERM et de BTP Consultants, ont proposé deux référentiels techniques sur le réemploi d'éléments en béton (mur porteur et non porteur, revêtement de sol).
- Le projet Européen Interreg **FCRBE**, 2021
- Les guides produits dans le cadre des **travaux de la Fondation Bâtiment Energie** (FBE), afin de proposer un mode opératoire partagé de caractérisation des performances en vue du réemploi de 8 familles de matériaux

Liste non exhaustive



Et sinon ?

Un matériau de réemploi \neq danger

Le réemploi n'induit pas forcément plus de risques qu'un matériau neuf

Enjeux

- ✓ Équipes formées,
- ✓ Rééquilibrer la chaîne de responsabilité,
- ✓ Un cadre assurantiel abordé dans un cheminement méthodique, associant les parties concernées : assureurs, bureau de contrôle, prescripteurs, entreprises.
- ✓ Vérifications ciblées pour éviter les surcoûts lors des tests,
- ✓ Une méthodologie et une traçabilité robuste

Un outil d'aide pour la requalification : le
Label CircoLab® construction rénovation



Label Circolab : un label unique dédié au réemploi

- Simple, didactique et concret
- Tous types d'actifs et de chantier
- En neuf ou en rénovation
- Auditeur indépendant, **Evaluateurs accrédités par l'association**
- **5 niveaux de performance**
- **Label V2 depuis mars 2024**



Niveau 1



Niveau 2



Niveau 3



Niveau 4



Niveau 5

Le Label Circolab a pour objectifs de fédérer les expériences et de fixer un cadre à l'évaluation de la performance qualitative et quantitative d'un projet immobilier en matière de réemploi.

De la naissance du programme jusqu'à la livraison de l'opération, le Label Circolab accompagne méthodologiquement le process de réemploi, offre des outils pour consolider la démarche (assurantiel, traçabilité, ...) et introduit des principes d'écoconception.



- 5 opérations pilotes
- 4 opérations labellisées en phase réalisation
- 5 opérations labellisées en phase conception
- 19 opérations en cours de labellisation sur la V1
- 2 opérations sur la V2

Opérations pilote :



100 champs elysées



25-27 ave de Villiers



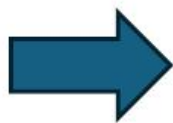
Trait d'Union



La grande halle



New Gen



Pour en savoir plus :
<https://circolab.eu/labelcircolab>

Le Label CircoLab® - références



Label en cours
*Phase conception obtenu
2024*



PLAINES DE L'AIN

Maîtrise d'ouvrage : AEW
Maîtrise d'œuvre : Immasset
AMO Réemploi : Cycle up
Entreprise générale : GSE
Extension plateforme logistique
34,674 M²
Etude du réemploi notamment de
faux plafond, chemin de câble.



Label obtenu - 2022



Le TOPAZ - VELIZY

Maîtrise d'ouvrage : Société de la Tour Eiffel
Maîtrise d'ouvrage déléguée : Le Lien
Maîtrise d'œuvre : Outsign
AMO Réemploi : CITAE
Bureaux 14,100m²
Réemploi de moquette, dalles de faux plafonds,
dalles béton, bois.



Label obtenu - 2023



ARP ASTRANCE PERCIER - PARIS

Maîtrise d'ouvrage - Maîtrise
d'œuvre - AMO Réemploi : ARP
Astrance
Bureaux 750 m²
Réemploi in-situ de matériaux et
mobilier



Comment le label CircoLab® aide-t-il à répondre aux enjeux d'assurabilité ?

Le label Circolab = un outil d'évaluation + des outils pratiques pour aider les équipes

Le zip Label

- Annexe 1-Méthodologie CIRCOLAB
- Annexe 2-Fiche Information Matériaux CIRCOLAB
- Annexe 3-Fiche traçabilité réemploi CIRCOLAB
- Annexe 4-Dossier Technique Matériau CIRCOLAB
- Annexe 5-Trame CIRCOLAB PEMD et Ressources
- Label CIRCOLAB V2- Fiche REX
- Label CIRCOLAB_Cahiers des charges Demarche Reemploi Mars 2024
- Outil de calcul des indicateurs du Label CIRCOLAB V1
- Outil d'évaluation Label CIRCOLAB V2.1 Juin 24

Comment le label CircoLab® aide-t-il à répondre aux enjeux d'assurabilité ?

Le label Circolab = un outil d'évaluation + des outils pratiques pour aider les équipes

Le zip Label










- Annexe 1-Méthodologie CIRCOLAB
- Annexe 2-Fiche Information Matériaux CIRCOLAB
- Annexe 3-Fiche traçabilité réemploi CIRCOLAB
- Annexe 4-Dossier Technique Matériau CIRCOLAB
- Annexe 5-Trame CIRCOLAB PEMD et Ressources
- Label CIRCOLAB V2- Fiche REX
- Label CIRCOLAB_Cahiers des charges Demarche Reemploi Mars 2024
- Outil de calcul des indicateurs du Label CIRCOLAB V1
- Outil d'évaluation Label CIRCOLAB V2.1 Juin 24

- à établir à la suite du diagnostic PEMD / ressource
- 1 pour chaque élément envisagé en réemploi
- Recueille les informations importantes en vue de remplir le dossier technique pour visas & assurabilité

Comment le label CircoLab® aide-t-il à répondre aux enjeux d'assurabilité ?

Le label Circolab = un outil d'évaluation + des outils pratiques pour aider les équipes

Le zip Label

-  Annexe 1-Méthodologie CIRCOLAB
-  Annexe 2-Fiche Information Matériaux CIRCOLAB
-  Annexe 3-Fiche traçabilité réemploi CIRCOLAB
-  Annexe 4-Dossier Technique Matériau CIRCOLAB
-  Annexe 5-Trame CIRCOLAB PEMD et Ressources
-  Label CIRCOLAB V2- Fiche REX
-  Label CIRCOLAB_Cahiers des charges Demarche Reemploi Mars 2024
-  Outil de calcul des indicateurs du Label CIRCOLAB V1
-  Outil d'évaluation Label CIRCOLAB V2.1 Juin 24

Fiche identité matériaux n°

RÉPERTAIRE PHOTOGRAPHIQUE

Nom du matériau/equipement

Référence : _____

Famille : _____

Sous-famille : _____

Lot spécifique : _____

Description (éléments, matériaux, accessoires - non inclus) : _____

Photo de l'emplacement du contrôle, de la mise en œuvre
ou du de sa réalisation sur site et/ou en atelier :

Mise en œuvre dans le bâtiment

Zone : _____ Etage : _____ Local : _____

Exposition : _____

Localisation sur plan (à joindre) : ☐ Oui ☐ Non

Date estimée de pose : _____

Type de pose, assemblages, connexions au support : _____

Caractéristiques détaillées

Fabricant/Marque : _____

Catégorie : _____ Matériau : _____

Dimensionnement (en cm)					
L	T	d	ha	P	H

Unités	Quantité	Valeur (en m³)	Poids unitaire (en kg/L)	Poids (en T)

Etat (par rapport à l'état d'origine)

Fonctionnel/Sécurité : original ☐ ☐ ☐ ☐ ☐ ☐

Esthétique (si concerné) : dégradé ☐ ☐ ☐ ☐ ☐ ☐

Composés toxiques nécessitant une étape de dépollution/emballage pour réemploi : _____

Homogénéité

Formes et ☐ ☐ ☐ dimensions : ☐ ☐ ☐ Finition : _____

Valeur

Connexion : _____

Patrimoniale : _____ Matérielle : _____ Esthétique : _____ Fonctionnelle : _____

Documentations

DOE ☐ ☐ ☐ Fiche technique ☐ ☐ ☐ Autres ☐ ☐ ☐

Diagnostic ☐ ☐ FDE si équivalent ☐ ☐

Comment le label CircoLab® aide-t-il à répondre aux enjeux d'assurabilité ?

Le label Circolab = un outil d'évaluation + des outils pratiques pour aider les équipes

Le zip Label

- Annexe 1-Méthodologie CIRCOLAB
- Annexe 2-Fiche Information Matériaux CIRCOLAB
- Annexe 3-Fiche traçabilité réemploi CIRCOLAB
- Annexe 4-Dossier Technique Matériau CIRCOLAB
- Annexe 5-Trame CIRCOLAB PEMD et Ressources
- Label CIRCOLAB V2- Fiche REX
- Label CIRCOLAB_Cahiers des charges Demarche Reemploi Mars 2024
- Outil de calcul des indicateurs du Label CIRCOLAB V1
- Outil d'évaluation Label CIRCOLAB V2.1 Juin 24

Fiche traçabilité réemploi

⇒ permet de garder une trace écrite de chaque étape de la requalification du matériau de réemploi, et de sécuriser chaque étape :

- Diagnostic
- Dépose
- Colisage et stockage
- Transport et manutention
- Remise en œuvre

Tableau de suivi réemploi


⇒ Permet de suivre l'avancement global des opérations de requalification des matériaux sur le chantier

Comment le label CircoLab® aide-t-il à répondre aux enjeux d'assurabilité ?

Le label Circolab = un outil d'évaluation + des outils pratiques pour aider les équipes

Le zip Label

- Annexe 1-Méthodologie CIRCOLAB
- Annexe 2-Fiche Information Matériaux CIRCOLAB
- Annexe 3-Fiche traçabilité réemploi CIRCOLAB
- Annexe 4-Dossier Technique Matériau CIRCOLAB
- Annexe 5-Trame CIRCOLAB PEMD et Ressources
- Label CIRCOLAB V2- Fiche REX
- Label CIRCOLAB_Cahiers des charges Demarche Reemploi Mars 2024
- Outil de calcul des indicateurs du Label CIRCOLAB V1
- Outil d'évaluation Label CIRCOLAB V2.1 Juin 24



FICHE DE TRACABILITE POUR LE REEMPLOI DES PRODUITS ET MATERIAUX

Dépose, colisage et stockage

Entreprise ayant déposé le matériau : _____

Date de dépose : _____

N° de SIRET : _____

Nom d'une personne à contacter : _____

Mail : _____ Téléphone : _____

Adresse (de l'agence) : _____

Modes de dépose utilisés et % de portes : _____

Conditionnement (palette, colis, fût, big-bag, ... et éléments de protection éventuels) : _____

Nombre de colis par palettes : _____

Si hors palette, préciser les conditions de stockage (clos et couvert, couvert, à l'air libre, dans un lieu sécurisé, ...) : _____

Certifie que les matériaux ne contiennent pas de poussière de plomb, d'amiante, ou tout autre matériau dangereux ; et que les matériaux ont été colisés proprement, sans casse ni dégradation.

Signature et Cachet : _____

Transport et manutention

Le transporteur est : ☐ L'entreprise de dépose ☐ Le repreneur ☐ Autre

Si Autre, n° de SIRET : _____

Si Autre, personne à contacter : _____

Mode(s) de transport utilisé(s) (préciser le tonnage pour les camions) : _____



Comment le label CircoLab® aide-t-il à répondre aux enjeux d'assurabilité ?

Le label Circolab = un outil d'évaluation + des outils pratiques pour aider les équipes

Le zip Label

- Annexe 1-Méthodologie CIRCOLAB
- Annexe 2-Fiche Information Matériaux CIRCOLAB
- Annexe 3-Fiche traçabilité réemploi CIRCOLAB
- Annexe 4-Dossier Technique Matériau CIRCOLAB
- Annexe 5-Trame CIRCOLAB PEMD et Ressources
- Label CIRCOLAB V2- Fiche REX
- Label CIRCOLAB_Cahiers des charges Demarche Reemploi Mars 2024
- Outil de calcul des indicateurs du Label CIRCOLAB V1
- Outil d'évaluation Label CIRCOLAB V2.1 Juin 24


- Agrège toutes les infos nécessaires pour le processus de requalification pendant le chantier. Il précise :
 - Les caractéristiques techniques et fonctionnelles des équipements
 - L'origine des gisements
 - Le mode de dépose et de conditionnement
 - Une proposition d'intégration au projet en concertation avec l'entreprise poseuse
 - Le processus de reconditionnement mise en œuvre (dont tests et essais nécessaire)
- Il sert de support lors de la validation des visas par le bureau de contrôle, et de base aux discussions avec les assurances

Comment le label CircoLab® aide-t-il à répondre aux enjeux d'assurabilité ?

Le label Circolab = un ou

Le zip Label

- Annexe 1-Méthodologie CIRCOLAB
- Annexe 2-Fiche Information Matériaux CIRCOLAB
- Annexe 3-Fiche traçabilité réemploi CIRCOLAB
- Annexe 4-Dossier Technique Matériau CIRCOLAB
- Annexe 5-Trame CIRCOLAB PEMD et Ressources
- Label CIRCOLAB V2- Fiche REX
- Label CIRCOLAB_Cahiers des charges Demarche Reen
- Outil de calcul des indicateurs du Label CIRCOLAB V1
- Outil d'évaluation Label CIRCOLAB V2.1 Juin 24



Dossier Technique Matériau

ÉMETTEUR : xxxxxxxx

DATE : xx/xx/xx

DESTINATAIRE ET PUBLIC CONCERNÉ : xxxxxxxx

OBJET : xxxxxxxx

[Nom du matériau]

1. Objectif

Le présent document a pour objectif de fournir toutes les informations nécessaires à l'approbation des [matériau de réemploi] proposés sur le projet XXX.

Il est transmis à l'ensemble des parties prenantes du chantier. Il précise :

- Les caractéristiques techniques et fonctionnelles des équipements
- L'origine des gisements
- Le mode de dépose et de conditionnement mise en œuvre
- Une proposition d'intégration au projet en concertation avec l'entreprise poseuse
- Le processus de reconditionnement mise en œuvre

Un bordereau de remise des équipements et matériaux sera établi au moment de la livraison aux entreprises poseuses et avant mise en œuvre.



Description

Merci de votre attention

Nos contacts :

contact@circolab.eu : questions administratives générales

label@circolab.eu : FAQ label

Louise.renesme@circolab.eu : suivi général des projets

Tous les membres du bureau se tiennent à votre disposition pour discuter!



CIRCOLAB - Laboratoire de l'Economie Circulaire





Questions – réponses



Centre de reconditionnement : reconnaissance de la qualité de service

Alexia ROLLE, Ingénieure recherche et expertise, CSTB



Centres de reconditionnement

Reconnaissance de la qualité de service

Présentation Club Métiers Déconstruction – 05/12/2024 – Alexia Rolle



De **nombreux impacts positifs** sont associés au réemploi :

- Réduction de l'extraction de ressources
- Réduction des émissions de gaz à effet de serre
- Limitation de la production de déchets
- Limitation des importations
- Activation des ressources humaines des territoires, etc.
- Réduction des quantités d'eau consommée et de l'énergie utilisée

Le contexte réglementaire récent a évolué en faveur du réemploi (RE2020, filière REP PMCB, diagnostic PEMD, etc.)

Pourtant, le réemploi reste une pratique marginale dans le secteur du bâtiment.

Pour se développer et se massifier, les pratiques de réemploi doivent encore répondre à plusieurs enjeux :

- **La reconnaissance assurantielle des process de requalification et de justification des performances des PEM**
- **Le développement de centres de reconditionnement structurés**

Pour se développer et se massifier, les pratiques de réemploi doivent encore répondre à plusieurs enjeux :

- **La reconnaissance assurantielle des process de requalification et de justification des performances des PEM**
- **Le développement de centres de reconditionnement structurés**

> Mise en place d'une convention de recherche entre la Métropole du Grand Paris et le CSTB



> Convention démarrée en 2022

OBJECTIF :

Travailler à l'élaboration d'un **signe de qualité** visant à reconnaître la qualité des centres de reconditionnement.

L'enjeu de ce signe de qualité est de développer un référentiel qui soit à la fois :

- > **Réaliste vis-à-vis des process actuels** des centres de reconditionnement identifiés comme les plus «matures» actuellement sur le secteur ;
- > **Admissible par les assureurs** ;
- > **Acceptable et rassurant** pour les maitres d'ouvrages, maîtres d'œuvre et les entreprises de pose.



- > Elaboration d'une première version de **trame d'audit** adaptée aux centres de reconditionnement, sur la base de la norme NF EN ISO 9001.
- > L'audit porte sur **l'organisation de l'entreprise en matière de responsabilité, rôles et missions, formation et maintien des compétences du personnel, maîtrise des documents internes et externes.**
- > **Rédaction du référentiel** associé à la trame d'audit.
- > Discussions internes CSTB sur la **structuration d'un signe de qualité.**

RUBRIQUES TRAITÉES DANS LE RÉFÉRENTIEL (PROVISOIRE)

- > **Organisation de l'entreprise** (*assurances, déclaration sur l'honneur, organigramme, fiche de poste, ...*)
- > **Formation et compétences du personnel** (*liste du personnel de reconditionnement (opérateur et encadrement), informations sur les formations acquises, suivi des compétences, ...*)
- > **Organisation du process de reconditionnement**
 - 1/ Méthodologie de création du processus de reconditionnement
 - 2/ Dossier technique de dépose
 - 3/ Processus de réception des gisements
 - 4/ Gestion des opérations de reconditionnement
 - 5/ Processus de revente
- > **Suivi des réclamations clients** (*suivi, traitement et enregistrement des réclamations*)
- > **Maîtrise de la sous-traitance** (*le cas échéant*)
- > **Amélioration continue**
- > **Information du consommateur** (*communication externe*)

Plusieurs difficultés ont pu être soulevées à travers les travaux menés les deux premières années de la convention.

- Formalisme de leur processus
- Ressources humaines nécessaires pour la mise en place d'un processus qualité et de la gestion documentaire associée
- Mise en place d'une traçabilité complète sur le gisement de réemploi

Précisions sur le périmètre

> Reconnaissance de la qualité du processus de reconditionnement structuré et spécifique à une famille de produit.

Un même acteur pourra prétendre au signe de qualité pour plusieurs familles de produits.

> Les activités stockage / revente seuls ne sont pas visées.

Format du signe de qualité

> Evaluation documentaire

> Audit sur site

- > Intérêt des acteurs de la filière dans la démarche
- > Structuration des centres de reconditionnement impliqués



Prochaines étapes

- > Formalisation du signe de qualité
- > Ouverture de la démarche à l'ensemble du territoire

Merci pour votre attention



Questions – réponses





Retour d'expérience d'entreprise (1)

Michel MEUNIER, Dirigeant Entrepreneur, JANUS



Questions – réponses



Retour d'expérience d'entreprise (2)

Simon DESRUMAUX, Président, METAMO

metamo.

DONNER UNE SECONDE VIE À LA MATIÈRE

05 décembre 2024

01 Qui sommes-nous ?



Architectes, designers, AMO réemploi
Maison Tournesol conçoit des bâtiments,
des espaces et des meubles à partir du
réemploi



Bureau d'étude spécialisé dans la
conception de structures métalliques de
premier plan équipé de l'ensemble des
outils de calcul et de modélisation



Société de métallerie familiale composée
d'un parc machines et de surfaces de
stockage.



Plateforme pionnière de l'investissement durable en
Europe. Elle permet à tous les citoyens d'investir de
l'argent en direct. Plus de 300 personnes physiques ont
participé à la levée de fonds de METAMO



Fayat Acceleration Startups investit dans des startups
innovantes liées aux secteurs d'expertise du groupe Fayat,
comme la construction et l'énergie. La présence de
Fayat vient crédibiliser la réponse industrielle que prépare
METAMO.

01 Qui sommes-nous ?

metamo



Réemploi et négoce d'éléments structurels
(charpentes)



Réemploi/réutilisation d'éléments de
serrurerie
(garde-corps, mains courantes, escaliers)



Réutilisation d'éléments métalliques pour
création de mobilier urbain



Garantie décennale
pour le réemploi +
Assurance
négociant produits
de réemploi

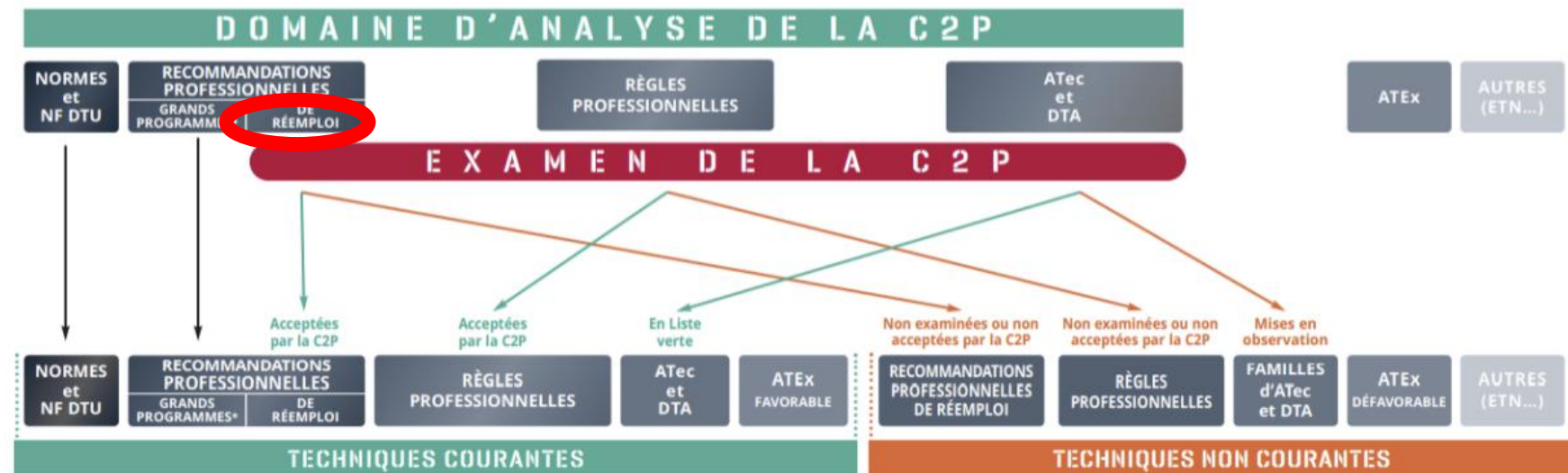
Un Référentiel Réemploi pour garantir l'assurabilité des produits structuraux en acier réemployés

Objectif : définir une procédure de requalification d'éléments structuraux en acier de réemploi permettant de garantir que les propriétés essentielles du produit sont équivalentes à celles d'un produit neuf du même type.

- Premier référentiel sur le réemploi en France, toutes filières confondues
- Assurabilité automatique des produits structuraux en acier de réemploi

LA C2P, UN OUTIL D'ANALYSE DE RISQUES

La C2P est un outil d'analyse de risques pour les acteurs de la construction permettant de distinguer les techniques courantes des techniques non courantes :



* Recommandations professionnelles issues des grands programmes pilotés par l'IAQC

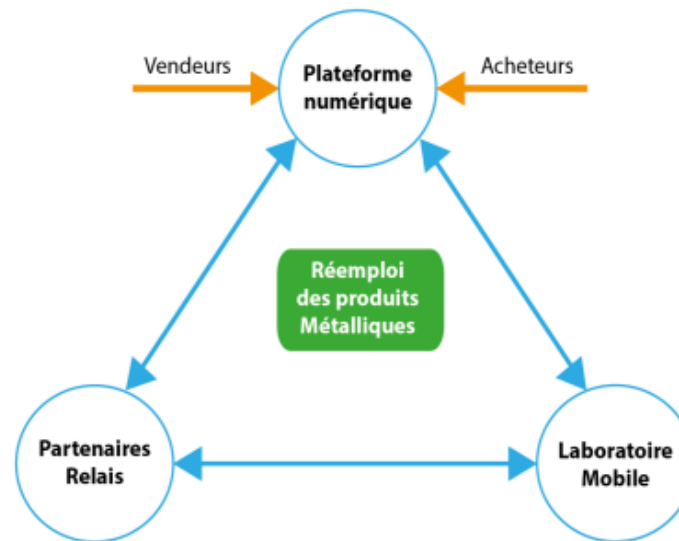
L'écosystème métal réemploi: un dispositif complet

Une plateforme numérique en ligne :
[Métalréemploi.com](https://www.metalreemploi.com)



Salle de marché virtuelle de produits de construction à réemployer ou à réutiliser :

- Les vendeurs déposent une annonce dans la catégorie adaptée
- Les acheteurs consultent le catalogue
- Le service est gratuit pour les acheteurs et les partenaires-relais.
- Pour les vendeurs, une commission sur le prix affiché sera facturée



Des **partenaires-relais** de proximité dans toute la France

- Experts de la construction métallique ;
- Assistent les demandeurs dans la **requalification** de produits de réemploi ;
- Certifiés pour remettre des **Attestations de performances**
- Mettent en vente des produits de réemploi **requalifiés** ;
- **Stockent** les produits ;
- Interlocuteur de la **déconstruction**



Un laboratoire mobile: **réaliser les essais au plus près des besoins**

Nos projets

Étape clé : la méthodologie de démontage de charpente

1. Scan 3D de la structure
2. Rédaction d'un mode opératoire
3. Coordination des travaux par nos équipes
4. Chargement du gisement et stockage sur base logistique (la nôtre ou celle d'un de nos partenaires)
5. Réalisation de tests de caractérisation, rédaction des attestations de performance...



Scan



Démontage



Logistique, stockage

Nos projets : Bousbecque (59)



Avant



Pendant



Après

Nom du client : EPF Hauts de France
Nom du démolisseur : DEMOSTEN – SEINE NORMANDIE

Poids total : 630 tonnes
Économie carbone : 1134 tonnes

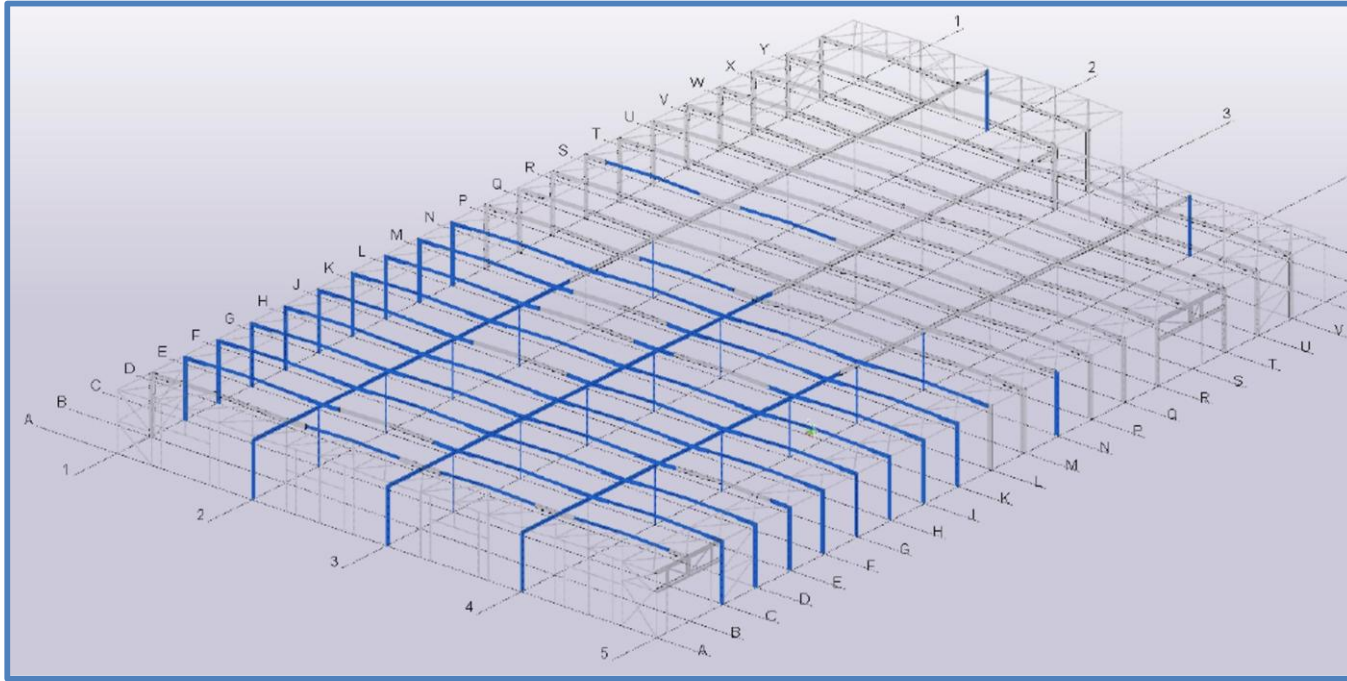
Surface totale au sol : 16 000 m²

Période : début juin à mi-septembre 2024

Durée de la dépose : 14 semaines

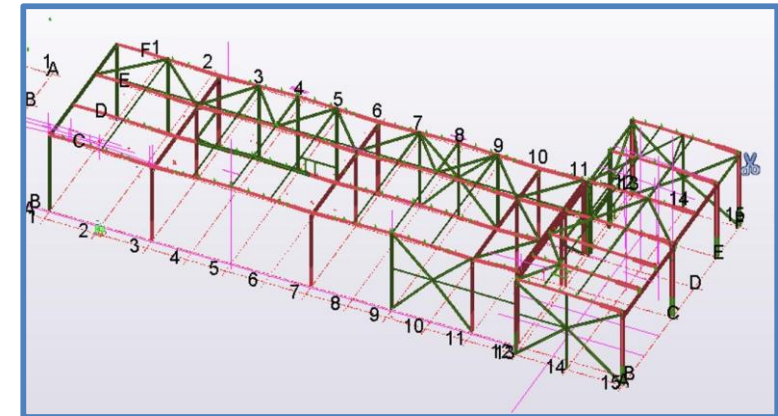
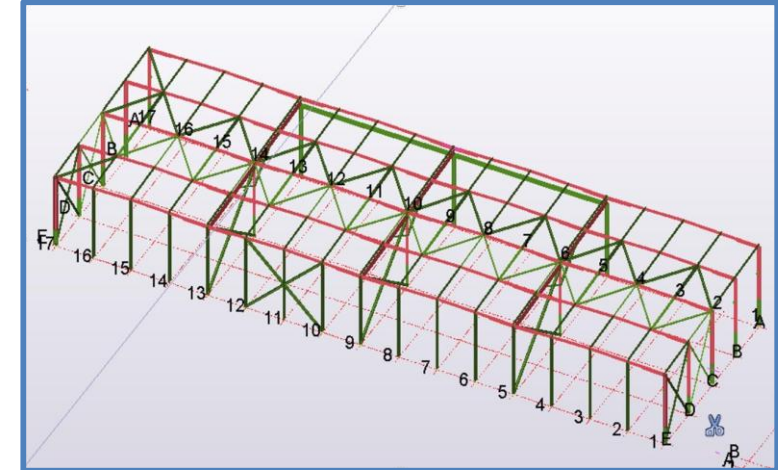
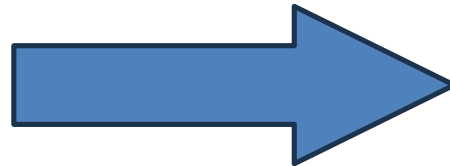
Nos projets : De la friche de Bousbecque (59) à l'usine **NEOCEM**

Le réemploi dès la conception



Bousbecque

Une charpente existante



NEOCEM (59)

Une conception adaptée

Nos projets : DE LABEGE à NANTES



Démontage (Mediapost - Blagnac)



Remise en œuvre (Blain, 44)

Nom du client : SMCNA

Poids total : 18 tonnes
Économie carbone : 32,4 tonnes

Surface totale au sol : 500 m²

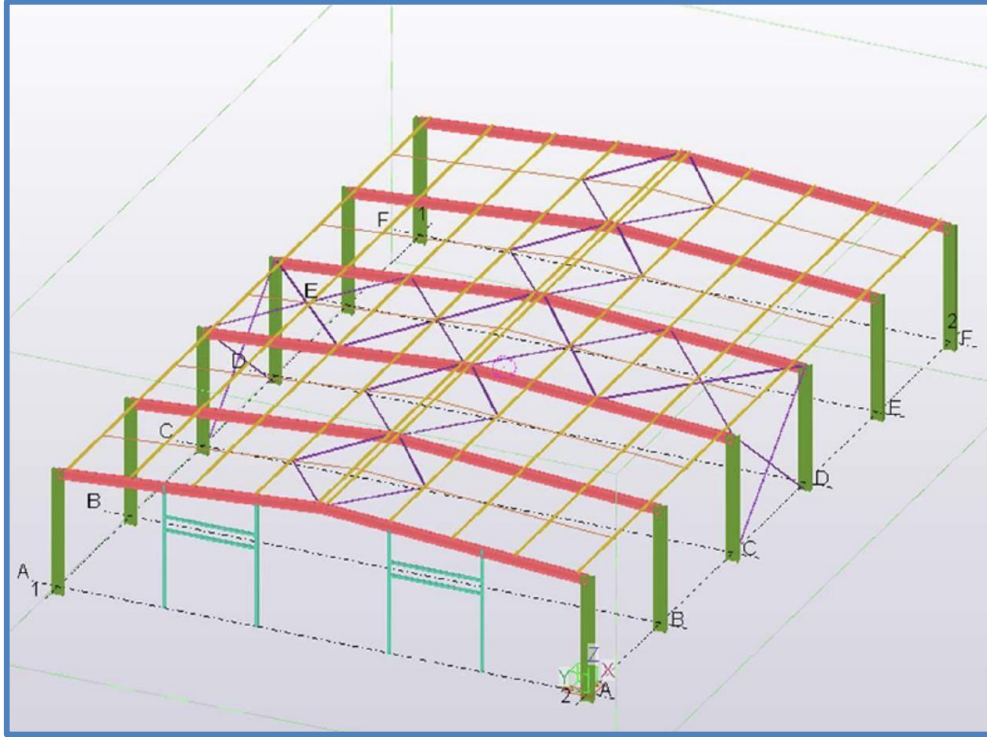
Périodes (dépose – remise en œuvre) : mai 2023 – juillet 2024

Durée de la dépose : 1 semaine

Durée de la remise en œuvre : 8 jours
(+ 2 jours en reconditionnement)

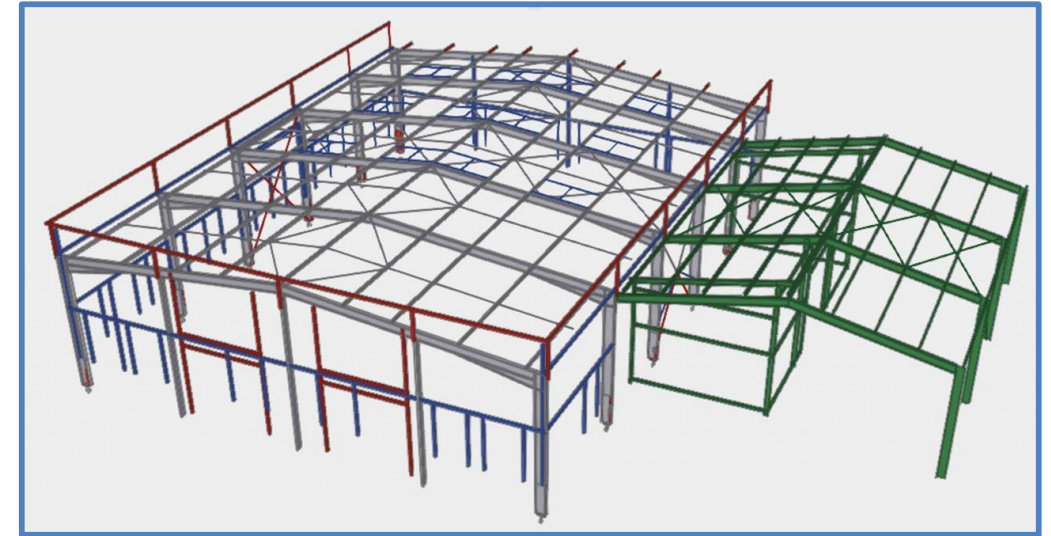
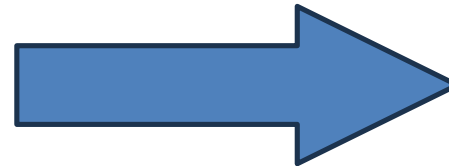
Nos projets : DE LABEGE à NANTES

Le réemploi dès la conception



Mediapost (Blagnac)

Une charpente existante



Blain (44)

Une conception adaptée

MÉTALRÉEMPLOI.COM :

le réemploi en toute confiance

Directeur de Projet: Amor Ben Larbi

Contact: abenlarbi@cticm.com

metamo.

Contacts:

Simon DESRUMAUX

07 85 95 19 21

simon.desrumaux@metamo-metal.fr

Pierre PRÉSANI

06 98 31 14 10

pierre.presani@metamo-metal.fr



Questions – réponses



Ateliers collaboratifs : réflexions générales sur la suite du Club Métiers

Prochaines séances du Club Métiers Déconstruction

- *Jeudi 27 mars (matin)*
- *Jeudi 3 juillet (matin)*
- *Jeudi 16 octobre (matin)*
- *Jeudi 11 décembre (matin)*

A vos agendas !

- **14 janvier 2025 – 14h à 16h** | Groupe de travail Politiques Biodiversité des entreprises avec le C3D
- **17 janvier 2025 – Matin** | Club Métropolitain pour une Construction Circulaire (MGP)
- **21 janvier 2025 – 9h30 à 12h** | Groupe de travail Entreprises et Agriculture avec l'ORSE
- **22 janvier 2025** | Lancement du Rapport EIT
- **23 janvier 2025 – à partir de 18h** | Vœux d'ORÉE
- **28 janvier 2025 – 9h30 à 12h** | Club Métiers Économie circulaire et Textiles



Adèle OPALINSKI

Chargée de mission Économie
Circulaire et Reporting RSE/ESG

opalinski@oree.org



orée